



TAKARA TOMY

対象年齢6才以上

セット内容

- ・フワモコロン本体・・・1
- ・取り扱い説明書・・・1

にゃんぼぼ / わんぼぼ 共通 取り扱い説明書

※単3形アルカリ乾電池3本使用(電池は別売りです)

REQUIRES 3 LR6 ("AA" size) BATTERIES (NOT INCLUDED)

※イラストはイメージです。実際の商品とは異なる場合があります。予めご了承ください。

この度は、タカラトミー「ふしぎなわたげ フワモコロン」をお買い上げいただきまして、誠にありがとうございます。ご使用前に、取り扱い説明書(本書)をよくお読みください。また、読み終わった後は必ず保管しておいてください。

警告 (けいこく)

保護者の方へ 必ずお読みください。

- 小部品があります。誤飲・窒息の危険がありますので、3才未満のお子様には絶対に与えないでください。

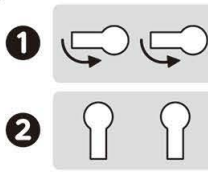
注意 (ちゅうい)

- ぶつかけたり、ふりまわすなど、乱暴な遊びをしないでください。
- 目や鼻口パーツの可動部の隙間に指などを入れないでください。はさまれてケガをする恐れがあります。
- 室内専用です。屋外では遊ばないでください。
- ブルブルと震える振動で移動する場合があります。机など落下の危険性がある場所で遊ぶ際は十分注意してください。
- お客様ご自身での分解、修理は絶対にしてしないでください。
- 電池を誤使用すると発熱・破裂・液漏れの危険があります。下記に注意してください。
 - ・二次電池(充電式電池)は、絶対に使用しないでください。
 - ・古い電池と新しい電池、いろいろな種類の電池を混ぜて使わないでください。
 - ・+- (プラスマイナス)を正しくセットしてください。
 - ・遊んだ後は、必ずスイッチを切り、電池をはずしてください。
 - ・ショートさせたり、充電、分解、加熱、火の中に入れてたりしないでください。
 - ・万一、電池から漏れた液が目に入ったときはすぐに大量の水で洗い、医師に相談してください。ひふや服についたときは水で洗ってください。
 - ・廃棄するときは、お住いの自治体の廃棄物処理の指示に従って処分してください。

【使用上のお願い】

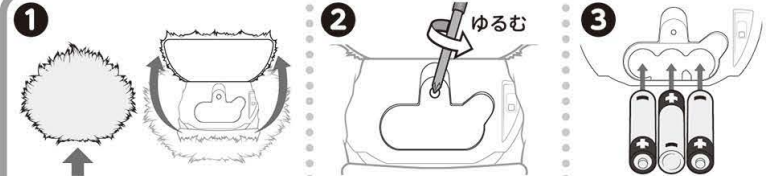
- 製品の性質上、毛が抜けやすくなっております。予めご了承ください。また、抜けた毛をあやまって飲み込まないようにご注意ください。
- 包装材は開封後すぐに捨ててください。
- ご使用前に取り扱い説明書をよくお読みください。また、読み終わった後は必ず保管してください。
- 直射日光の当たる所、暖房器具の近くなど温度の高すぎる所、低すぎる所には置かないでください。
- 本製品は非防水のため、絶対に濡らさないでください。万一水などで濡れた場合は、吸水性の良い布で水分を取り除いてください。
- ぬいぐるみ本体が汚れた場合、中性洗剤を含ませてきつくしぼった布などで拭き取ってください。
- 誤作動して正常状態に戻らない場合は、電池または電源を入れ直してください。
- トスする際は、落とさないように注意してください。

とくはずかた 留め具の外し方



フワモコロンを中台紙から外すには、中台紙底面裏側の留め具を矢印の方向に回して取り外してください。

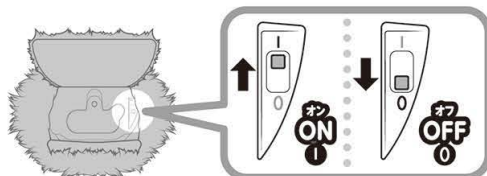
てんちいかた 電池の入れ方



フワモコロンのお尻の部分に電池ボックスがあります。位置を確認して、プラスドライバーで電池カバーの1か所のネジを外してください。

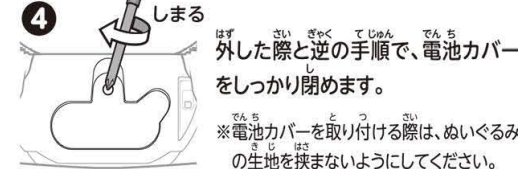
新しい単3形アルカリ乾電池3本を「+」マイナスの向きに注意してセットします。

でんげん 電源スイッチについて



電池ボックスの横に電源スイッチがあります。図を参照しオン(1)オフ(0)を切り替えてください。

※スイッチにはオン(1)オフ(0)の他に中間位置があります。中間位置は音声ボリューム「小」、オン(1)は音声ボリューム「大」になります。お好きな方で遊んでください。



※電池カバーを取り付ける際は、ぬいぐるみの生地を挟まないようにしてください。

お客様へ

※電池は全て同じ種類のものを使用してください。

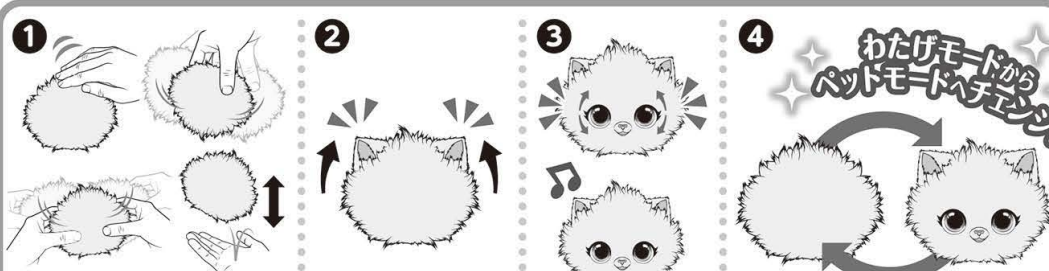
※古い電池と新しい電池を混ぜて使用しないでください。

※電池を取り出す時は、金属や先端の尖ったツールは使わないでください。

わたげモードでの遊び方とペットモードへのチェンジ

フワモコロンとなかよく遊ぼう!

ふわふわまんまるの 때가 [わたげモード] です。頭をなでたり、揺すったりしてあげると、声をあげてよるこんだり、ブルブル動いたりくしゃみをしたり、アクションするよ!



【わたげモード】で頭をなでたり、揺すったり、逆さにしてみたり、やさしくトスしてあげよう。

※トスする際は、落とさないように注意してください。

耳を出したら、なかよくなるチャンス!

目がみえて、チャイム♪が鳴ったら...

おともだちになれたサイン!

※【ペットモード】になった後は【わたげモード】と【ペットモード】をいったりきたりします。

♡ わたげモード

なかよくなると、フワモコロンと色々な遊びができるよ!

1 くすぐる



フワモコロンの頭をなでなでしてあげよう。

2 ふるえる



フワモコロンがふるえていたら、頭をなでながらだっこしてあげよう。

3 タッチ



フワモコロンの頭をポンポンと数度タッチしていると耳を出すよ。

※耳を出したらお尻を下にしておいてください。

☆ ペットモード

1



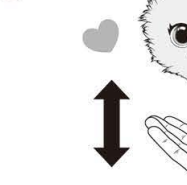
頭(耳と耳の間)をなでなですると、クークーやゴロゴロと鳴くよ。

2



頭を短めにタッチすると、ピクピクしたりクスクス笑うよ。

3



フワモコロンはポンポンとスされるのがだいすき♡でも、乱暴にし過ぎると、フワモコロンは困ってわたげに戻るよ。

※トスする際は、落とさないように注意してください。

4



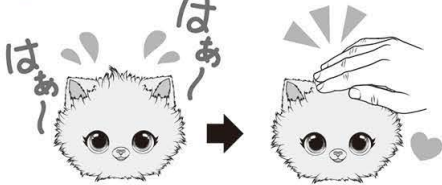
【ペットモード】でフワモコロンを手前に傾けると、ムシャムシャとごはんを食べるよ。食べ過ぎると、おしゃべりになったり、しゃっくりをしたりするよ。

5



フワモコロンがしゃっくりをしたら、しゃっくりした合間にテーブルや床をパンツ!と叩いて驚かせてみよう。

6



「はあ～はあ～」とくしゃみをしそうになったら、頭に手をあて、さわってあげると、くしゃみをがまんするよ。

♡ ミュージック&ダンス

1



フワモコロンを手に持って、左右交互に揺ると【ミュージック&ダンス】! 左→右→左(ワンツート) 左→右→左(ワンツート) 左→右→左(スリーフォート) とおしゃべりしたら、曲がながれてブルブル踊りだすよ!

2



3



【ミュージック&ダンス】中に頭をなでてあげると、ダンスをやめてうた歌をうたいますよ。

うた歌をうたっている時に

1



フワモコロンを前後に揺ってみよう! 声もふるえるよ。

2



フワモコロンをポンポンとトスすると高い声を出すよ! ※トスする際は、落とさないように注意してください。

3

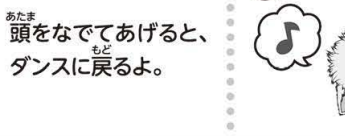


フワモコロンを左右に揺ってみよう! おもしろいおしゃべりが聞けるかも!?

4



5



頭をなでてあげると、ダンスに戻るよ。

フワモコロンを逆さにしてスクラッチ音がしたら、【ミュージック&ダンス】をやめるよ。

☆ ペットモードからわたげモードへ

1



【ペットモード】で逆さまにして、耳が閉じるのを待ちましょう。耳が閉じたら頭を上にして置いてあげてね。

2



※トスする際は、落とさないように注意してください。

【ペットモード】から【わたげモード】へ戻すには、ポンポンとトスしてあげよう。


♡ スリープモード

フワモコロンと数分間遊ばないでいると寝息をたてて、スリープ状態になります。フワモコロンをなでたり、揺すったりするとまた目を覚まします。

発売元: 株式会社 タカラトミー 〒124-8511 東京都葛飾区立石 7-9-10

タカラトミーでは「子どもたちに安全で楽しいおもちゃと夢を」を第一に考えております。そのため、常に製品に対し研究、改良を行っており、お買い上げ時期によって同一製品の中にも多少異なるものや、パッケージの写真やイラストなどと異なる場合がございますがご了承ください。製品につきましては、万全の注意をはらって製造に当たっておりますが、万一お気付きの点がございましたら下記までご連絡ください。



タカラトミーグループ お客様相談室 おかけ間違いのないようご注意ください
 製品の修理などについては下記お客様相談室までお問い合わせください
 電話受付時間 10~17時 月曜日~金曜日(土日・祝日を除く)
0570-041031 
 本製品のお客様サポートは日本国内でのご購入かつ日本国内からのお問い合わせに限ります。
 (Customer service is only available in case this product purchased in Japan and inquired from Japan domestic.)